



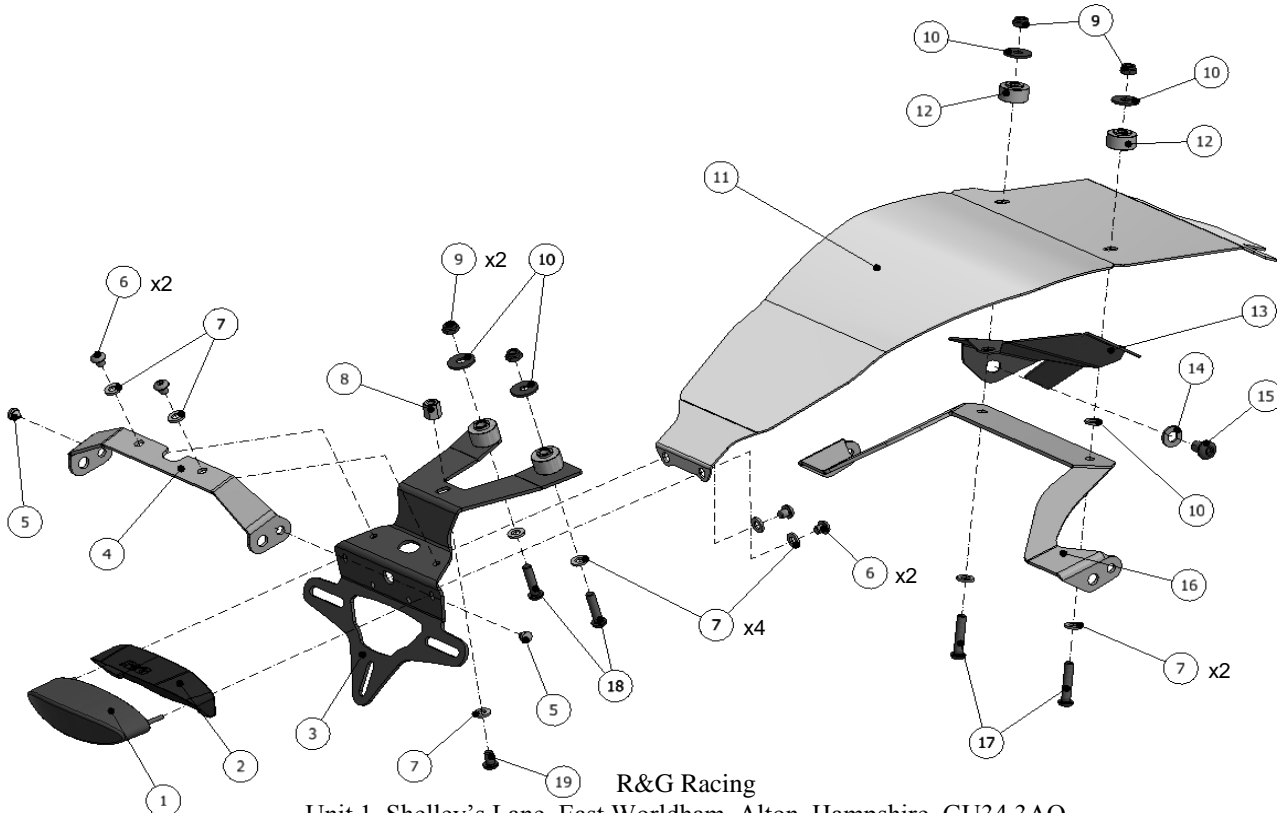
FITTING INSTRUCTIONS FOR LP0205BK LICENCE PLATE BRACKET
TRIUMPH BONNEVILLE T-120 '16-

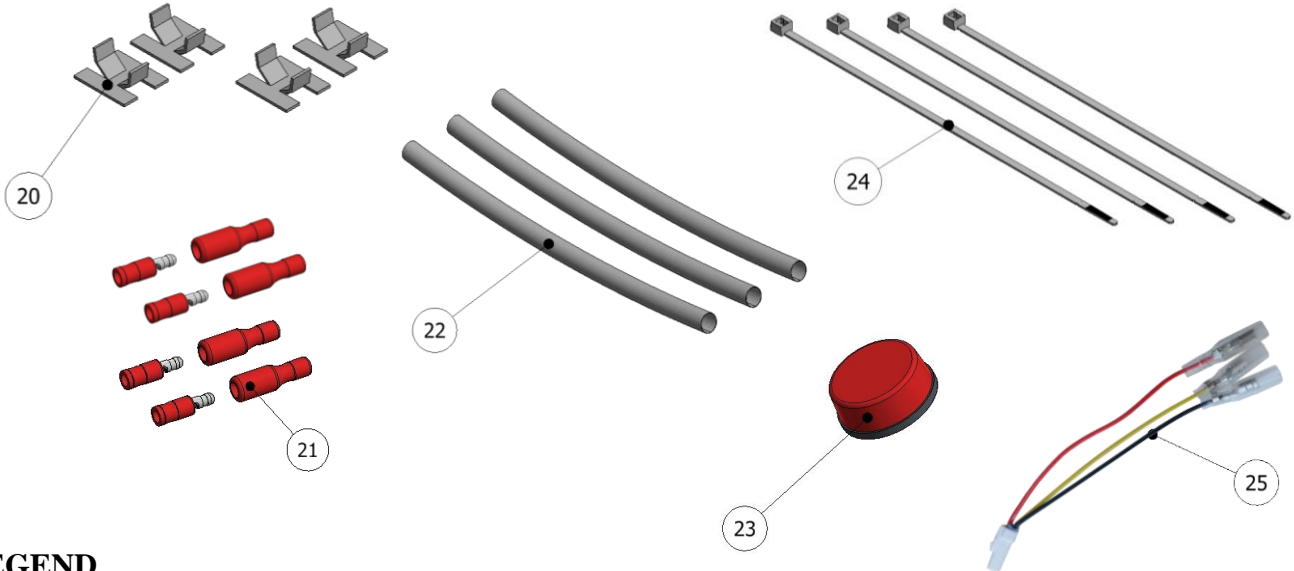


THIS KIT CONTAINS THE ITEMS PICTURED AND LABELLED BELOW.
DO NOT PROCEED UNTIL YOU ARE SURE ALL PARTS ARE PRESENT.

Please note that the way the kit is packed does not necessarily represent the way of mounting to the bike.

THE PARTS SHOWN MAY BE REPRESENTATIVE ONLY (FOR CLARITY OF INSTRUCTIONS ONLY).





LEGEND

- ITEM 1 = LA0003 TAIL LIGHT (x1).
- ITEM 2 = LA0003 SHROUD (x1).
- ITEM 3 = LICENCE PLATE BRACKET (TB0205 Part 1) (x1).
- ITEM 4 = REARWARD INDICATOR BRACKET (TB0205 Part 3) (x1).
- ITEM 5 = RUBBER BUNGS (x2).
- ITEM 6 = M6 x 6mm LONG BUTTON HEAD BOLTS (x4).
- ITEM 7 = M6 WASHERS (12mm OD) (x9).
- ITEM 8 = THREADED SPACER (S0977 – 12mm LONG) (x1).
- ITEM 9 = M6 NYLOC NUTS (x4).
- ITEM 10 = M6 WASHERS (20mm OD) (x5).
- ITEM 11 = UNDERSEAT COVER (TB0205 Part 2) (x1).
- ITEM 12 = SPACER (S0979 – 11.50mm LONG) (x2).
- ITEM 13 = KEY LOCK COVER (TB0205 Part 5) (x1).
- ITEM 14 = M8 WASHERS (17mm OD) (x1).
- ITEM 15 = M8 x 12mm LONG BUTTON HEAD BOLT (x1).
- ITEM 16 = FORWARD INDICATOR BRACKET (TB0205 Part 4) (x1).
- ITEM 17 = M6 x 30mm LONG BUTTON HEAD BOLTS (x2).
- ITEM 18 = M6 x 25mm LONG BUTTON HEAD BOLTS (x2).
- ITEM 19 = M6 x 10mm LONG BUTTON HEAD BOLT (x1).
- ITEM 20 = SELF-ADHESIVE CABLE CLIPS (x4).
- ITEM 21 = BULLET CONNECTORS (CON0004) (x2).
- ITEM 22 = 150mm LENGTH OF HEATSHRINK (x3).
- ITEM 23 = REFLECTOR (x1).
- ITEM 24 = 2.5mm CABLE TIES (x4).
- ITEM 25 = TAIL LIGHT CONNECTOR (CON0043) (x1).
- ITEM 26 = INDICATOR CONNECTORS (CON0046) (x2).

Please note that in cases where kits are packed with rubber washers holding the components onto the bolt – *the rubber washers should be thrown away!*

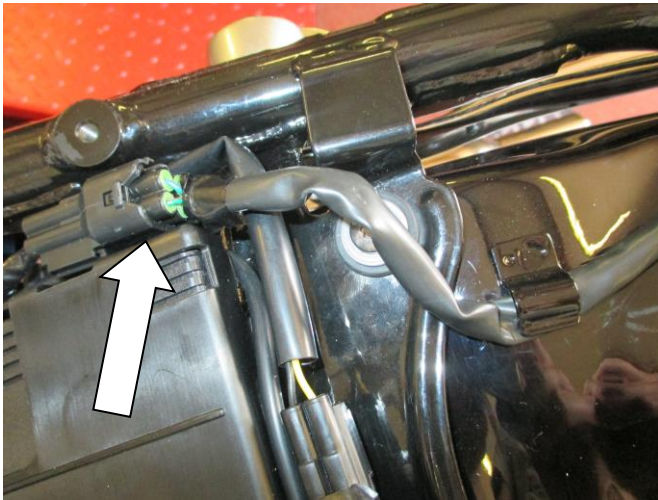


TOOLS REQUIRED

- Set of metric Allen keys to include 4, 5 & 6mm A/F size.
 - Torx sockets to include T20, T30 & T40 sizes.
 - 6, 8, 10 & 13mm spanners or sockets.
 - Cable cutters.

MAXIMUM TORQUE SETTINGS

- M4 Bolt = 8 Nm
- M5 Bolt = 12 Nm
- M6 Bolt = 15 Nm
- M8 Bolt = 20 Nm



Picture 1



Picture 2



Picture 3



Picture 4



Picture 5



Picture 6



Picture 7



Picture 8



Picture 9



Picture 10



Picture 11



Picture 12



Picture 13



Picture 14



Picture 15



Picture 16



Picture 17



Picture 18



Picture 19



Picture 20



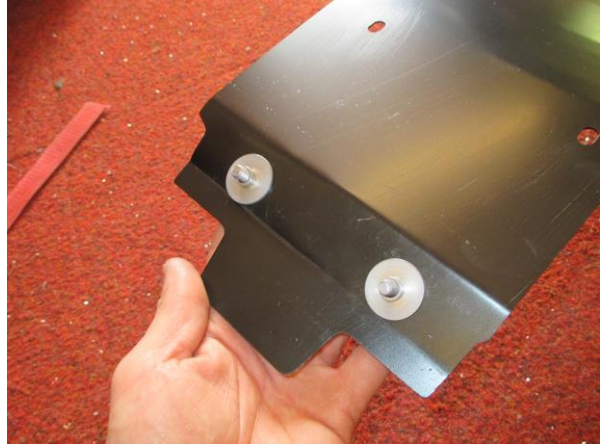
Picture 21



Picture 22



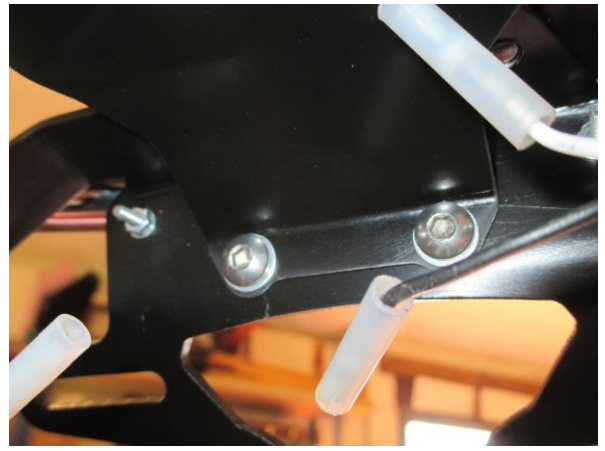
Picture 23



Picture 24



Picture 25



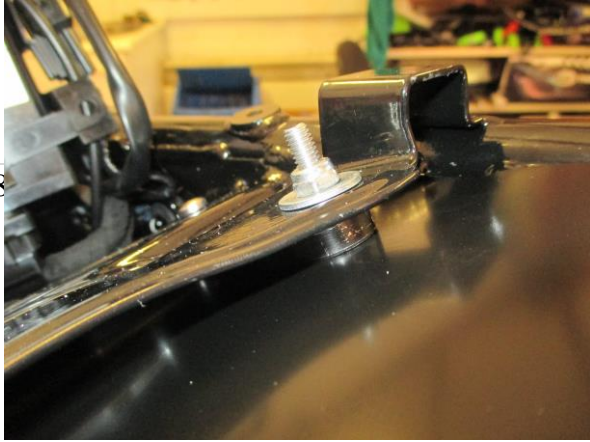
Picture 26



Picture 27



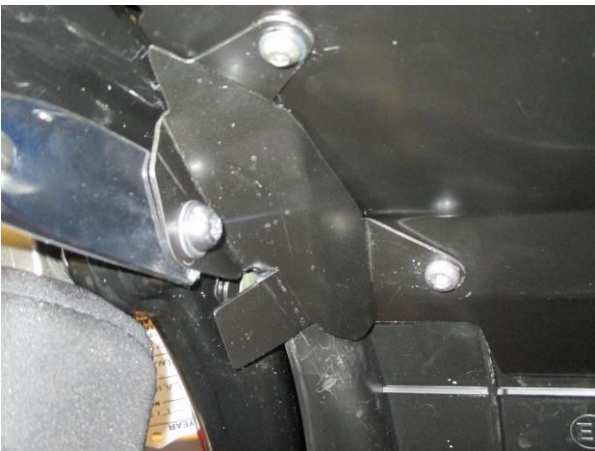
Picture 28



Picture 29



Picture 30



Picture 31



Picture 32



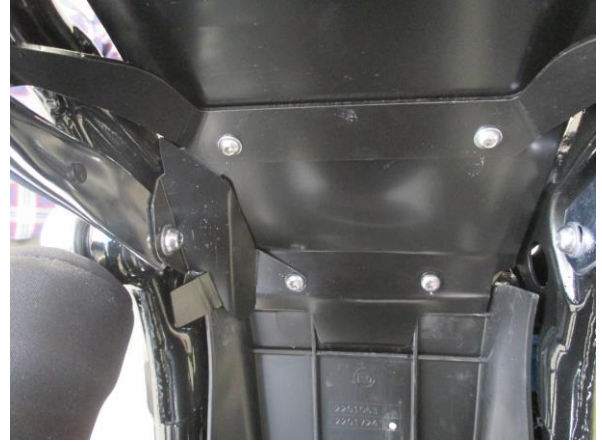
Picture 33



Picture 34



Picture 35



Picture 36



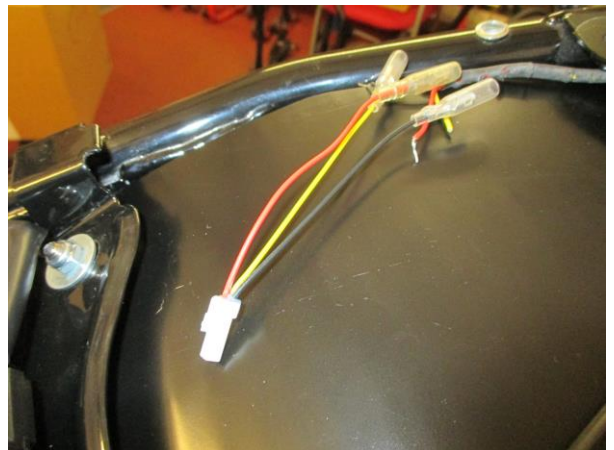
Picture 37



Picture 38



Picture 39



Picture 40



Picture 41



Picture 42

FITTING INSTRUCTIONS

- To fit the R&G tail tidy, remove the seat using the key and disconnect the tail light/indicator connector that is arrowed in picture 1.
- Remove the seat locking mechanism cable from the cable clip, as shown in picture 2.
- Remove the four Torx bolts that secure the rear mudguard in place, in positions arrowed in picture 3. Support the mudguard whilst removing the last bolt and then the rear mudguard assembly can be taken away from the bike, as shown in picture 4.
- Remove the four spacers and rubber bungs from the front and rear mounts, as shown in picture 5.
- With the rear mudguard off the bike, remove the three bolts on the underside and one bolt on the licence plate bracket, to remove the rear light unit from the metal mudguard, as shown in pictures 6 & 7.
- Remove the bolt that secures the plastic cover in place, as arrowed in picture 8.
- Disconnect all the wiring connectors, as shown in picture 9.
- If re-using the OEM indicators, remove the bolt that mounts them and remove the indicator from the mudguard assembly, as shown in picture 10.
- Take the threaded spacer (item 8 – S0977 – 12mm long) and fit it to the exposed thread of the rear bolt that secures the locking mechanism in place, as arrowed in picture 11, before tightening.
- Take the R&G licence plate bracket (item 3 – TB0205 Part 1) and offer it up to the underside of the rear subframe, so that the bosses on top of the swaged spacers locate within the mounting holes on the subframe, as shown in picture 12. Whilst supporting this in place, fit the M6 x 10mm long button head bolt (item 19) with one M6 washer (item 7) through the central mounting hole and tighten into the threaded spacer, as shown in picture 13.
- Fit the two M6 x 25mm long button head bolts (item 18) with two M6 washers (item 7) through the two mounting holes from the underside. Fit two of the larger diameter M6 washers, (item 10) and two M6 Nyloc nuts (item 9) to the exposed thread of each bolt on top of the subframe and tighten, as shown in picture 14.
- Take the R&G Tail Light (item 1 – LA0003) and fit the light shroud (item 2) before fitting one length of heatshrink (item 22) to the wiring.
- Fit one male bullet connector (item 21) to the end of each wire.
- Offer this assembly up to the licence plate bracket already fitted, ensuring the threaded bosses on the light fit through the two slots and the wiring fits through the central hole, before fitting the washers and nuts and tightening in place, as shown in pictures 15 & 16.



If fitting the rearward mounted indicator option

- Take the rearward indicator bracket (item 4 – TB0205 Part 3) and position in place on the bike by feeding underneath the grab rail and sitting on top of the licence plate bracket, as shown in pictures 17 & 18. Ensure the cut-out in the centre aligns with the slot in the licence plate bracket, before fitting the two M6 washers (item 7) and two M6 x 6mm long button head bolts (item 6) through the indicator bracket and tighten into the licence plate bracket.
- Fit the indicators of choice by feeding the wiring through the larger hole on the indicator bracket and locating the indicator boss within the hole.
- If fitting the OEM indicators, re-use the cap head bolt to secure the indicator in place, as shown in picture 19.
- If fitting the R&G Mini Indicators, secure in place using the nut and use the rubber bung supplied (item 5) to blank off the smaller hole. Fit one length of heatshrink (item 22) to the wiring.
- Feed the wiring neatly up through the central hole if using mini indicators, or around the side if using the OEM indicators.
- Remove the OEM bolt and washer that secures the left side of the grab rail in place, that is threaded into the back of the shock absorber mount, as shown in picture 21.
- Remove the two bolts and top hat spacers that secure the plastic cover in place in front of the rear wheel, as shown in picture 22, along with the rubber cover that is fitted on rubber stakes, as shown in picture 23.
- Take the underseat cover (item 11 – TB0205 Part 2) and offer up to the underside of the rear subframe, re-using the OEM bolt and top hat spacer in the same way that it was removed, before loosely tightening, as shown in pictures 24 & 25.
- Fit the remaining two M6 x 6mm long button head bolts (item 6) with two M6 washers (item 7) through the two rear mounting holes and loosely tighten into the threaded holes of the already fitted licence plate bracket, as shown in pictures 26 & 27. *If the underseat cover does not fit easily, loosen the bolts to the licence plate bracket and re-align within the slotted mounts, before re-tightening the bolts.*
- Before tightening all four bolts, fit the two stepped spacers (item 12 – S0979 – 11.50mm long) between the underseat cover and rear subframe cross brace, as shown in pictures 28 & 29, ensuring the smaller diameter is facing upwards and locates within the slot of the cross brace. *Pressure may need to be applied downward on the cover in order to slide the spacers into position.*
- With the spacers in place, fit the two M6 x 30mm long button head bolts (item 17) with two M6 washers (item 7) through the underseat cover and subframe before fitting two of the larger diameter washers (item 10) and two M6 Nyloc nuts (item 9) to the exposed ends of the thread, as shown in picture 29.
- Fully tighten the six bolts that secure the underseat cover in place.
- To fit the key lock cover (item 13 – TB0205 Part 5), remove the two bolts previously fitted that are arrowed in picture 30 and offer the key lock cover into position, as shown in picture 31. Re-fit the two bolts along with the M8 x 12mm long button head bolt (item 15) and M8 washer (item 14) through the remaining, larger hole in the cover and grab rail mounting hole, before tightening into the rear of the threaded boss that secures the rear shock absorber in place, as shown in picture 31.

If fitting the forward mounted indicator option

- Remove the OEM bolt and washer that secures the left side of the grab rail in place, that is threaded into the back of the shock absorber mount, as shown in picture 21.
- Remove the two bolts and top hat spacers that secure the plastic cover in place in front of the rear wheel, as shown in picture 22, along with the rubber cover that is fitted on rubber stakes, as shown in picture 23.
- Take the underseat cover (item 11 – TB0205 Part 2) and offer up to the underside of the rear subframe, re-using the OEM bolt and top hat spacer in the same way that it was removed, before loosely tightening, as shown in pictures 24 & 25.
- Fit the remaining two M6 x 6mm long button head bolts (item 6) with two M6 washers (item 7) through the two rear mounting holes and loosely tighten into the threaded holes of the already fitted licence plate bracket, as



shown in pictures 26 & 27. *If the underseat cover does not fit easily, loosen the bolts to the licence plate bracket and re-align within the slotted mounts, before re-tightening the bolts.*

- Before tightening all four bolts, fit the two stepped spacers (item 12 – S0979 – 11.50mm long) between the underseat cover and rear subframe cross brace, as shown in pictures 28 & 29, ensuring the smaller diameter is facing upwards and locates within the slot of the cross brace. *Pressure may need to be applied downward on the cover in order to slide the spacers into position.*
- With the spacers in place, fit the two M6 x 30mm long button head bolts (item 17) with two M6 washers (item 7) through the underseat cover and subframe before fitting two of the larger diameter washers (item 10) and two M6 Nyloc nuts (item 9) to the exposed ends of the thread, as shown in picture 29.
- Fully tighten the six bolts that secure the underseat cover in place.
- To fit the key lock cover (item 13 – TB0205 Part 5), remove the two bolts previously fitted that are arrowed in picture 30 and offer the key lock cover into position, as shown in picture 31. Re-fit the two bolts along with the M8 x 12mm long button head bolt (item 15) and M8 washer (item 14) through the remaining, larger hole in the cover and grab rail mounting hole, before tightening into the rear of the threaded boss that secures the rear shock absorber in place, as shown in picture 31.
- To fit the indicator bracket, start by removing the two bolts that are arrowed in picture 32.
- Take the forward indicator bracket (item 16 – TB0203 Part 4) and feed it into position between the subframe and grab rail so that it sits roughly in position, as shown in picture 33.
- Fit the indicators of choice by feeding the wiring through the larger hole on the indicator bracket and locating the indicator boss within the hole.
- If fitting the OEM indicators, re-use the cap head bolt and locknut to secure the indicator in place, as shown in picture 34.
- If fitting the R&G Mini Indicators, secure in place using the nut and use the rubber bung supplied (item 5) to blank off the smaller hole, as shown in picture 35. Fit one length of heatshrink (item 22) to the wiring.
- Re-fit the two M6 x 30mm long bolts and washers through the two mounting holes on the indicator bracket from underneath, ensuring to fit the large diameter M6 washer (item 10) over the exposed thread of the right side bolt only, before tightening in place, as shown in picture 36.
- Neatly route the wiring around the side of the underseat cover (*there is a small cut-out to position the wiring*) and use the cable ties/cable clips supplied to neatly route the wiring if required, as shown in picture 37.
- Fully tighten the six bolts that secure the underseat cover in place.

- Remove the rear section of wiring loom for the tail light and indicators from the OEM rear mudguard by releasing the wiring from the clips, as shown in picture 38.
- Connect the tail light/indicator loom that was removed from the mudguard assembly previously to the OEM wiring loom at the black connector, as shown in picture 39, before fitting the tail light connector (item 25 – CON0043) to the white connector and then connect the tail light bullet connectors up as follows

OEM GREEN/PURPLE ----- LA0003 RED
OEM YELLOW ----- LA0003 YELLOW
OEM BLACK ----- LA0003 BLACK

- If re-using the OEM indicators, re-connect these the same way that they were removed.
- If using mini indicators, use the two indicator connectors (item 26 – CON0046) to connect the indicators to the OEM loom.
- If fitting R&G Aero Indicators with LED's, the yellow wire on the Aero Indicators connects with the green/red (left indicator) or green/red (right indicator) wire on the OEM loom and the black wire on the Aero Indicators



connects with the black wire on the loom. 1x set of RGR0001 resistors (available separately) are required to achieve the correct flash rate.

- If fitting R&G Mini Indicators with bulbs, the black/white wire on the Mini Indicators connects with the green/red (left indicator) or green/red (right indicator) wire on the OEM loom and the black wire on the Mini Indicators connects with the black wire on the loom. No resistors are required.
- If fitting R&G Mini Indicators with LED's, the black/white wire on the Mini Indicators connects with the green/red (left indicator) or green/red (right indicator) wire on the OEM loom and the black wire on the Mini Indicators connects with the black wire on the loom. 1x set of RGR0001 resistors (available separately) are required to achieve the correct flash rate.
- Check for the correct operation of all lights at this stage.
- Tuck the wiring neatly to one side using cable ties/cable clips.
- Ensure the tail tidy is correctly fitted and secured in place before re-fitting the seat unit, as shown in pictures 40 & 41.
- Re-fit the licence plate (it may require drilling).
- Depending on local laws, attach enclosed reflector in an appropriate location.
- Test the licence plate illuminator and all lights before riding.

ISSUE 1 27/07/2016 (AR)

Digital copies of these instructions are available to download from www.rg-racing.com

CONSUMER NOTICE

The catalogue description and any exhibition of samples are only broad indications of the Products and R&G may make design changes which do not diminish their performance or visual appeal and supplying them in such state shall conform to the order. The Buyer acknowledges no representation or warranty (other than as to title) has been given or will apply to the Products other than those in R&G's order or confirmation and the Buyer confirms it has chosen the Products as being of merchantable quality and suitable for its particular purposes. Where R&G fits the Products or undertakes other services it shall exercise reasonable skill and care and rectify any fault free of charge unless the workmanship has been disturbed. The Buyer is responsible for ensuring that the warranty on the motorcycle is not affected by the fitting of the Products. On return of any defective Products R&G shall at its option either supply a replacement or refund the purchase money but shall not be liable if the Products have been modified or used or maintained otherwise than in accordance with R&G's or manufacturer's instructions and good engineering practice or if the defect arises from accident or neglect. Other than identified above and subject to R&G not limiting its liability for causing death and personal injury, it shall not be liable for indirect or consequential loss and otherwise its liability shall be limited to the amounts paid by the Buyer for the Products or the fitting or service concerned. These terms do not affect the Buyer's statutory rights.

R&G RACING RETURNS POLICY (NON-FAULTY GOODS)

Returns must be pre-authorized (if not pre-authorized the return will be rejected). Goods may only be returned direct to us if they were purchased direct from us (customer must prove if necessary). Otherwise to be returned to original vendor. Goods must be in re-sellable condition, in the opinion of R&G Racing. All returns are subject to a 25% restocking and handling fee (25% of the gross value exc. P&P – at the prevailing price at time of purchase). The customer must pay any and all carriage charges. No returns of discontinued products, unless within 14 days of purchase. This policy does not affect your statutory rights and does not refer to faulty goods.

R&G Racing

Unit 1, Shelley's Lane, East Worldham, Alton, Hampshire, GU34 3AQ

Tel: +44 (0)1420 89007 Fax: +44 (0)1420 87301 www.rg-racing.com Email: info@rg-racing.com



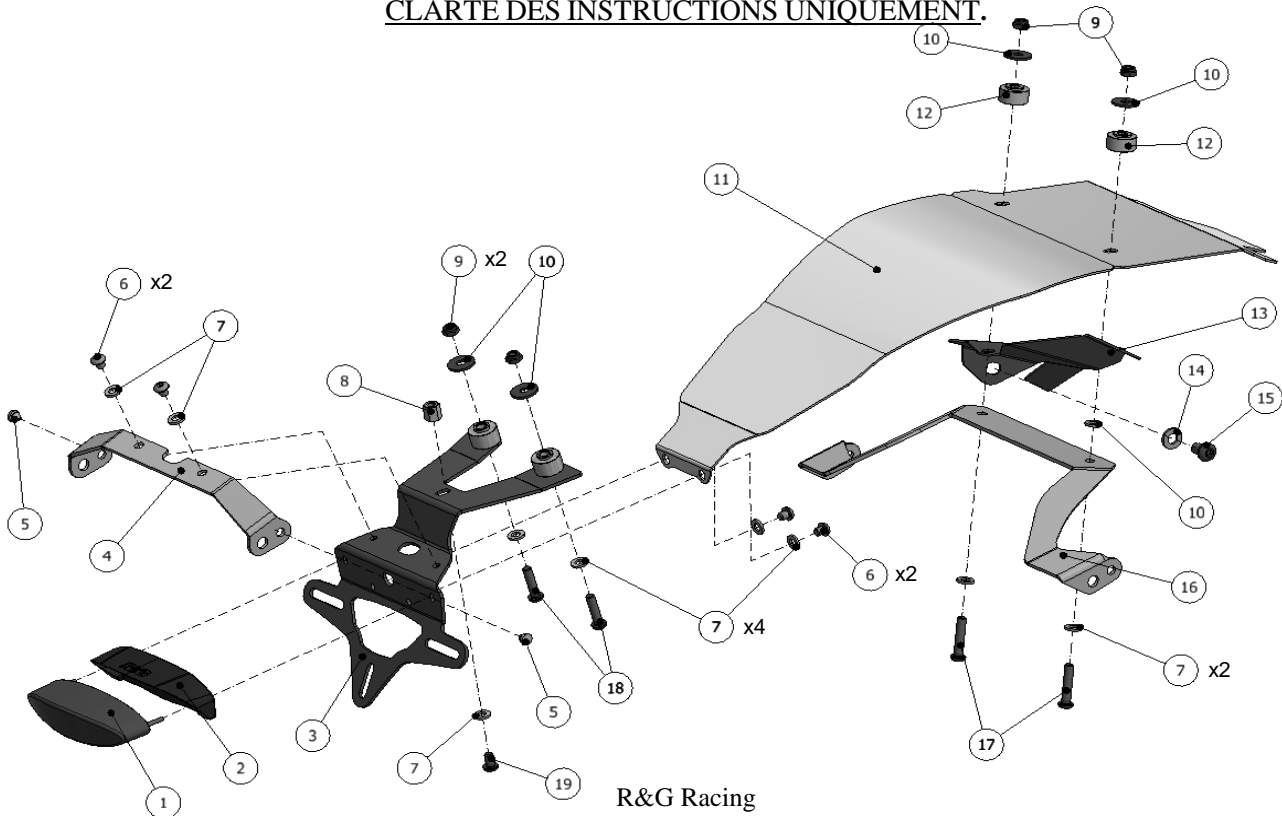
**NOTICE DE MONTAGE POUR LP0205BK SUPPORT DE PLAQUE
TRIUMPH BONNEVILLE T-120 '16-**

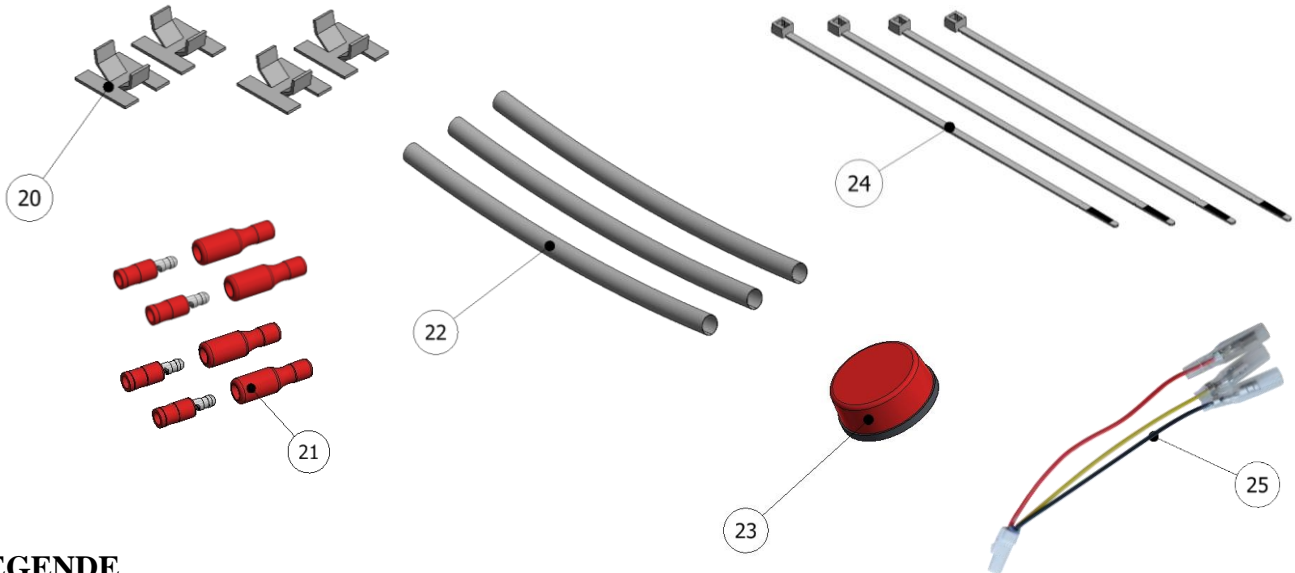


Le kit contient les articles exposés ci-dessous, vérifier que toutes les pièces soient présentes avant de procéder au montage.

LA FAÇON DONT LE KIT EST EMBALLE NE CORRESPOND PAS FORCEMENT A LA FAÇON DE MONTER LES PIÈCES SUR LA MOTO.

LES PARTIES PRESENTEES PEUVENT ETRE UNIQUEMENT REPRESENTATIVES (POUR LA CLARTE DES INSTRUCTIONS UNIQUEMENT).





LEGENDE

- ARTICLE 1 = LA0003 FEU DE PLAQUE (x1).
- ARTICLE 2 = LA0003 LINCEUL (x1).
- ARTICLE 3 = SUPPORT DE PLAQUE (TB0205 Partie 1) (x1).
- ARTICLE 4 = SUPPORT CLIGNOTANT ARRIERE (TB0205 Part 3) (x1).
- ARTICLE 5 = BONDES EN CAOUTCHOUC (x2).
- ARTICLE 6 = M6 x 6mm BOULONS (x4).
- ARTICLE 7 = M6 RONDELLES (12mm OD) (x9).
- ARTICLE 8 = ENTRETOISE FILETEE (S0977 – 12mm DE LONG) (x1).
- ARTICLE 9 = M6 ECROUS (x4).
- ARTICLE 10 = M6 RONDELLES (20mm OD) (x5).
- ARTICLE 11 = CACHE SOUS SIEGE (TB0205 Partie 2) (x1).
- ARTICLE 12 = ENTRETOISE (S0979 – 11.50mm DE LONG) (x2).
- ARTICLE 13 = CACHE SERRURE (TB0205 Partie 5) (x1).
- ARTICLE 14 = M8 RONDELLES (17mm OD) (x1).
- ARTICLE 15 = M8 x 12mm BOULON (x1).
- ARTICLE 16 = SUPPORT CLIGNOTANT AVANT (TB0205 Partie 4) (x1).
- ARTICLE 17 = M6 x 30mm BOULONS (x2).
- ARTICLE 18 = M6 x 25mm BOULONS (x2).
- ARTICLE 19 = M6 x 10mm BOULON (x1).
- ARTICLE 20 = CLIPS CABLE AUTOCOLLANTS (x4).
- ARTICLE 21 = CONNECTEURS (CON0004) (x2).
- ARTICLE 22 = 150mm BANDEAU THERMO RETRACTABLE (x3).
- ARTICLE 23 = REFLECTEUR (x1).
- ARTICLE 24 = 2.5mm COLLIERS DE SERRAGE (x4).
- ARTICLE 25 = CONNECTEUR DE FEU DE PLAQUE (CON0043) (x1).
- ARTICLE 26 = CONNECTEURS DE CLIGNOTANT (CON0046) (x2).

Notez que si les kits sont emballés avec des rondelles en caoutchouc servant à tenir les composants, *ces rondelles doivent être jetées !*



OUTILS REQUIS

- Jeu de clés Allen 4, 5 et 6mm.
- Clés Torx T20, T30 & T40.
- Clé à molette 6, 8, 10 & 13mm.
 - Pince coupe câble.

COUPLES DE SERRAGE RECOMMANDES

- M4 Boulon = 8 Nm
- M5 Boulon = 12 Nm
- M6 Boulon = 15 Nm
- M8 Boulon = 20 Nm

NOTICE DE MONTAGE

- Pour monter le support de plaque R&G, enlever le siège à l'aide de la clé puis déconnecter le connecteur de feu de plaque/clignotant, indiqué sur la photo 1.
- Enlever le câble de mécanisme de blocage du siège de son clip, voir photo 2.
- Enlever les 4 boulons Torx qui fixent l'arrière du garde boue en place, dans les positions indiquées sur la photo 3. Supporter le garde boue tout en enlevant le dernier boulon, puis l'assemblage de garde boue arrière peut être retiré de la moto, voir photo 4.
- Enlever les 4 entretoises et bondes en caoutchouc des supports avant et arrière, voir photo 5.
- Une fois le garde boue arrière retiré de la moto, enlever les 3 boulons au dessous et un boulon sur le support de plaque, pour enlever l'unité de feu arrière du garde boue métal, voir photos 6 & 7.
- Enlever le boulon qui fixe le cache plastique en place, voir photo 8.
- Déconnecter tous les connecteurs de fils, voir photo 9.
- Si vous réutilisez tous les clignotants d'origine, enlever le boulon qui les fixe et enlevez les de l'assemblage de garde boue d'origine, voir photo 10.
- Prendre l'entretoise fileté (article 8 – S0977 – 12mm de long) et placez la sur l'extrémité du boulon arrière qui fixe le mécanisme de blocage en place, voir photo 11, avant de serrer.
- Prendre le support de plaque R&G (article 3 – TB0205 Partie 1) et montez le au dessous du sous cadre, de façon à ce que les patrons au dessus des entretoises embouties se placent dans les trous de fixation du sous cadre, voir photo 12. Tout en le maintenant en place, insérer un boulon M6 x 10mm (article 19) avec une rondelle M6 (article 7) dans le trou central puis serrer dans l'entretoise fileté, voir photo 13.
- Insérer les 2 boulons M6 x 25mm (article 18) avec 2 rondelles M6 (article 7) dans les 2 trous de fixation au dessous. Insérer les 2 rondelles M6, (article 10) et 2 écrous M6 (article 9) sur l'extrémité du filetage de chaque boulon au dessus du sous cadre puis serrer, voir photo 14.
- Prendre le feu de plaque R&G (article 1 – LA0003) et monter le linceul de feu (article 2) avant d'appliquer une longueur de manchon thermo rétractable (article 22) sur le fil.
- Monter un connecteur mâle (article 21) sur l'extrémité de chaque fil.
- Monter cet assemblage sur le support de plaque déjà monté, en veillant à ce que les patrons filetés sur le feu se montent à travers les 2 fentes et que le fil se place dans le trou central, avant d'insérer des rondelles et écrous et de serrer la position, voir photos 15 & 16.

Si vous choisissez l'option "clignotants montés à l'arrière"

- Prendre le support clignotant arrière (article 4 – TB0205 Partie 3) et positionnez le en place sur la moto en passant par dessous la barre d'accroche et en la plaçant au dessus du support de plaque, voir photos 17 & 18.



Veiller à ce que l'ouverture au centre s'aligne avec la fente du support de plaque, avant d'insérer 2 rondelles M6 (article 7) et 2 boulons M6 x 6mm (article 6) dans le support clignotant puis serrer dans le support de plaque.

- Montez les clignotants de votre choix en passant les fils dans le trou large du support de clignotants et en plaçant le patron de clignotant dans le trou.
- Si vous montez les clignotants d'origine, réutiliser le boulon pour fixer le clignotant en place, voir photo 19.
- Si vous montez les mini clignotants R&G, fixer la position à l'aide d'un écrou et en utilisant la bonde de caoutchouc fournie (article 5) pour boucher le petit trou. Appliquer une longueur de manchon thermo rétractable (article 22) sur le fil.
- Passez les fils proprement dans le trou central si vous utilisez des minis clignotants, ou autour du bord si vous utilisez les clignotants d'origine.
- Enlever le boulon d'origine et la rondelle qui fixent le coté gauche de la barre d'accroche en place, qui est filetée au bas du support absorbeur de choc, voir photo 21.
- Enlever les 2 boulons et les entretoises qui fixent le cache plastique en position à l'avant de la roue avant, voir photo 22, avec le cache en caoutchouc monté sur les enjeux en caoutchouc, voir photo 23.
- Prendre le cache sous siège (article 11 – TB0205 Partie 2) et montez le au dessous du sous cadre arrière, en réutilisant le boulon d'origine et l'entretoise de la même façon qu'ils ont été enlevés, avant de serrer légèrement voir photos 24 & 25.
- Insérer les 2 boulons M6 x 6mm restants (article 6) avec les 2 rondelles M6 (article 7) dans les 2 trous de fixation arrière puis serrer légèrement dans les trous filetés du support de plaque déjà monté, voir photos 26 & 27. *Si le cache sous siège ne se monte pas facilement, desserrer les boulons du support de plaque avant de réaligner avec les fentes du support, puis resserrer les boulons.*
- Avant de serrer les 4 boulons, insérer les 2 entretoises crantées (article 12 – S0979 – 11.50mm de long) entre le cache sous siège et le croisillon de sous cadre arrière, voir photos 28 & 29, en veillant à ce que le plus petit diamètre soit orienté vers le haut et se place dans la fente du croisillon. *Il faudra appliquer une légère pression vers le bas du cache pour que les entretoises se mettent en position.*
- Une fois les entretoises en place, insérer les 2 boulons M6 x 30mm (article 17) avec 2 rondelles M6 (article 7) dans le cache sous siège et sous cadre, avant d'insérer 2 rondelles (article 10) et 2 écrous M6 (article 9) sur les extrémités du filetage, voir photo 29.
- Serrer les six boulons qui fixent le cache sous siège en place.
- Pour monter le cache serrure (article 13 – TB0205 Partie 5), enlever les 2 boulons précédemment insérés, qui sont indiqués sur la photo 30 puis monter le cache serrure en position, voir photo 31. Réinsérer les 2 boulons avec un boulon M8 x 12mm (article 15) et une rondelle M8 (article 14) dans le trou large restant du cache et celui de la barre d'accroche, avant de serrer dans l'arrière du patron fileté qui fixe l'absorbeur de choc arrière en place, voir photo 31.

Si vous choisissez l'option "clignotants montés à l'avant"

- Enlever le boulon d'origine et la rondelle qui fixe le coté gauche de la barre d'accroche en place, qui est filetée au bas du support absorbeur de choc, voir photo 21.
- Enlever les 2 boulons et les entretoises qui fixent le cache plastique en place à l'avant de la roue arrière, voir photo 22, avec le cache en caoutchouc monté sur les enjeux en caoutchouc, voir photo 23.
- Prendre le cache sous siège (article 11 – TB0205 Partie 2) et montez le au dessous du sous cadre arrière, en réutilisant le boulon d'origine et l'entretoise de la même façon qu'il a été enlevé, avant de serrer légèrement, voir photos 24 & 25.
- Insérer les 2 boulons M6 x 6mm restants (article 6) avec les 2 rondelles M6 (article 7) dans les 2 trous de fixation arrière puis serrer dans les trous filetés du support de plaque déjà monté, voir photos 26 & 27. *Si le cache sous siège ne se monte pas facilement, desserrer les boulons du support de plaque puis réaligner avec les fentes du support, avant de resserrer les boulons.*

R&G Racing

Unit 1, Shelley's Lane, East Worldham, Alton, Hampshire, GU34 3AQ

Tel: +44 (0)1420 89007 Fax: +44 (0)1420 87301 www.rg-racing.com Email: info@rg-racing.com



- Avant de serrer les 4 boulons, insérer les 2 entretoises crantées (article 12 – S0979 – 11.50mm de long) entre le cache sous siège et le croisillon de sous cadre arrière, voir photos 28 & 29, en veillant à ce que le plus petit diamètre soit orienté vers le haut et se place dans la fente du croisillon. *Il faudra appliquer une légère pression vers le bas du cache pour que les entretoises se mettent en position.*
- Une fois les entretoises en place, insérer les 2 boulons M6 x 30mm (article 17) avec 2 rondelles M6 (article 7) dans le cache sous siège et sous cadre, avant d’insérer 2 rondelles (article 10) et 2 écrous M6 (article 9) sur les extrémités du filetage, voir photo 29.
- Serrer les six boulons qui fixent le cache sous siège en place.
- Pour monter le cache serrure (article 13 – TB0205 Partie 5), enlever les 2 boulons précédemment insérés, qui sont indiqués sur la photo 30 puis monter le cache serrure en position, voir photo 31. Réinsérer les 2 boulons avec un boulon M8 x 12mm (article 15) et une rondelle M8 (article 14) dans le trou large restant du cache et celui de la barre d’accroche, avant de serrer dans l’arrière du patron fileté qui fixe l’absorbeur de choc arrière en place, voir photo 31.
- Pour monter le support de clignotant, commencez par enlever les 2 boulons indiqués sur la photo 32.
- Prendre le support de clignotant avant (article 16 – TB0203 Partie 4) et montez le en position entre le sous cadre et la barre d’accroche de façon à ce qu’il se place correctement en position, voir photo 33.
- Monter les clignotants de votre choix en passant les fils dans le trou large du support de clignotant et en plaçant le patron de clignotant dans le trou.
- Si vous montez les clignotants d’origine, réutiliser le boulon et l’écrou de blocage pour fixer le clignotant en place, voir photo 34.
- Si vous montez les mini clignotants R&G, fixer la position à l’aide de l’écrou et utiliser la bonde en caoutchouc fournie (article 5) pour boucher le petit trou, voir photo 35. Appliquer une longueur de manchon thermo rétractable (article 22) sur le fil.
- Réinsérer les 2 boulons M6 x 30mm et rondelles dans les 2 trous de fixation du support de clignotant par dessous, en veillant à bien positionner la rondelle M6 (article 10) sur l’extrémité du filetage du boulon du coté droit uniquement, avant de serrer en position, voir photo 36.
- Ranger les fils autour du cache sous siège (*Il y a une petite ouverture pour positionner le fil*) et utiliser les clips câble fournis pour ranger les fils si nécessaire, voir photo 37.
- Serrer complètement les six boulons qui fixent le cache sous siège en place.

- Enlever la section arrière du faisceau pour le feu de plaque et les clignotants du garde boue arrière d’origine en en libérant les fils du clip, voir photo 38.
- Connecter le faisceau de feu/clignotant qui a été enlevé de l’assemblage de garde boue précédemment, au connecteur noir du faisceau d’origine, voir photo 39, avant de monter un connecteur de feu (article 25 – CON0043) au connecteur blanc puis connecter les connecteurs de feu comme suit :

| | |
|-----------------------------|--------------|
| VERT/VIOLET D’ORIGINE ----- | LA0003 ROUGE |
| JAUNE D’ORIGINE ----- | LA0003 JAUNE |
| NOIR D’ORIGINE ----- | LA0003 NOIR |

- Si vous réutilisez les clignotants d’origine, reconnectez les de la même façon qu’ils ont été enlevés.
- Si vous utilisez les mini clignotants, utiliser les 2 connecteurs de clignotant (article 26 – CON0046) pour connecter les clignotants au faisceau d’origine.
- Si vous montez les clignotants latéraux R&G à LED, le fil jaune sur les mini clignotants se connecte avec le fil vert/rouge (clignotant gauche) ou vert/rouge (clignotant droit) sur le faisceau principal et le fil noir sur les clignotants latéraux se connecte avec le fil noir sur le faisceau. 1x set de résistances RGR0001 (disponible séparément) sont nécessaires pour obtenir le bon taux de luminosité.



- Si vous utilisez les minis clignotants R&G à ampoules, le fil noir/blanc sur les mini clignotants se connecte avec le fil vert/rouge (clignotant gauche) ou vert/rouge (clignotant droit) sur le faisceau d'origine et le fil noir sur les mini clignotants se connecte avec le fil noir sur le faisceau. Aucune résistance nécessaire.
- Si vous montez les mini clignotants R&G à LED, le fil noir sur les mini clignotants se connecte avec le fil vert/rouge (clignotant gauche) ou vert/rouge (clignotant droit) sur le faisceau d'origine et le fil noir sur les mini clignotants se connecte avec le fil noir sur le faisceau. 1x set de résistances RGR0001 (disponible séparément) sont nécessaires pour obtenir le bon niveau de luminosité.
- Vérifier le fonctionnement de tous les feux à ce stade.
- Ranger correctement les fils d'un côté à l'aide des colliers de serrage.
- Veiller à ce que le support de plaque soit correctement monté en place avant de remonter l'unité de siège, voir photos 40 & 41.
- Remettre la plaque (peut nécessiter un perçage).
- Selon la loi locale, attachez le réflecteur fourni à son emplacement approprié.
- **Vérifiez que les clignotants et les feux de plaque fonctionnent bien avant de prendre la route.**

ISSUE 1 27/07/2016 (AR)

Notice disponible sur www.rg-racing.com

CONSUMER NOTICE

The catalogue description and any exhibition of samples are only broad indications of the Products and R&G may make design changes which do not diminish their performance or visual appeal and supplying them in such state shall conform to the order. The Buyer acknowledges no representation or warranty (other than as to title) has been given or will apply to the Products other than those in R&G's order or confirmation and the Buyer confirms it has chosen the Products as being of merchantable quality and suitable for its particular purposes. Where R&G fits the Products or undertakes other services it shall exercise reasonable skill and care and rectify any fault free of charge unless the workmanship has been disturbed. The Buyer is responsible for ensuring that the warranty on the motorcycle is not affected by the fitting of the Products. On return of any defective Products R&G shall at its option either supply a replacement or refund the purchase money but shall not be liable if the Products have been modified or used or maintained otherwise than in accordance with R&G's or manufacturer's instructions and good engineering practice or if the defect arises from accident or neglect. Other than identified above and subject to R&G not limiting its liability for causing death and personal injury, it shall not be liable for indirect or consequential loss and otherwise its liability shall be limited to the amounts paid by the Buyer for the Products or the fitting or service concerned. These terms do not affect the Buyer's statutory rights.

R&G RACING RETURNS POLICY (NON-FAULTY GOODS)

Returns must be pre-authorized (if not pre-authorized the return will be rejected). Goods may only be returned direct to us if they were purchased direct from us (customer must prove if necessary). Otherwise to be returned to original vendor. Goods must be in re-sellable condition, in the opinion of R&G Racing. All returns are subject to a 25% restocking and handling fee (25% of the gross value exc. P&P – at the prevailing price at time of purchase). The customer must pay any and all carriage charges. No returns of discontinued products, unless within 14 days of purchase. This policy does not affect your statutory rights and does not refer to faulty goods.